



Installationsanweisung

Vers. 2.0 / 31.05.2001



**Mittelweg 13
20148 Hamburg**

Fon : +49 40 32 33 34 – 0
Fax : +49 40 32 33 34 – 38

INHALTSVERZEICHNIS:

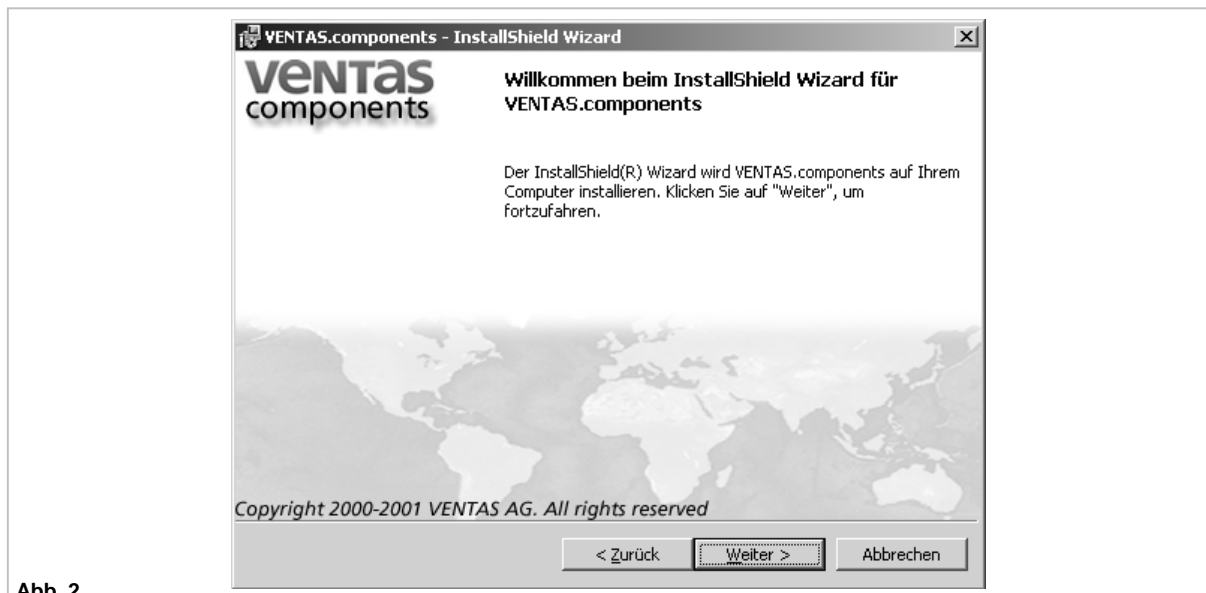
Kapitel	Thema	Seite
I	<i>Installation der VENTAS.components</i>	3
II	<i>Einstellungen in VENTAS Anwender-Optionen</i>	8
III	<i>Installation des Druckers „combifax“</i>	9
IV	<i>Deinstallation der VENTAS.components</i>	10
V	<i>Neuheiten in den VENTAS.components</i>	11

(I) Installation der VENTAS.components

Führen Sie die *SETUP.EXE*, die Sie entweder von ihrem Server beziehen oder von www.ventas.de gedownloadet haben, aus:



Klicken Sie auf **Weiter**.



Es erscheint nun eine Maske mit einer „*Readme*“- Datei (Abb.3). Es wird dringend empfohlen, diese durchzulesen, da Sie dort noch wichtige Informationen zu der jeweiligen Version der VENTAS.components erhalten



Abb. 3

Dort erfahren Sie auch einiges über den „File – Drucker“, den Sie nach der Installation noch manuell einrichten müssen. Dazu aber später mehr (Kapitel III).

Wenn Sie den Text gelesen haben, klicken Sie auf **Weiter**.



Abb. 4

Hier (Abb.4) können Sie, aber müssen Sie nicht, Benutzernamen und Organisation angeben. Dies ist aber wie bereits erwähnt nicht notwendig!

Unter Windows NT und 2000 erscheinen die Kontrollkästchen unter dem Punkt „Diese Anwendung wird installiert für:“. Hier können Sie entscheiden, ob der aktuell angemeldete User oder alle auf dem PC eingerichteten User diese Software verwenden dürfen. Wir empfehlen im Normalfall die Software für alle User zugänglich zu machen, damit später beim Einrichten eines neuen Benutzers keine Probleme auftreten. Danach klicken Sie auf **Weiter**.

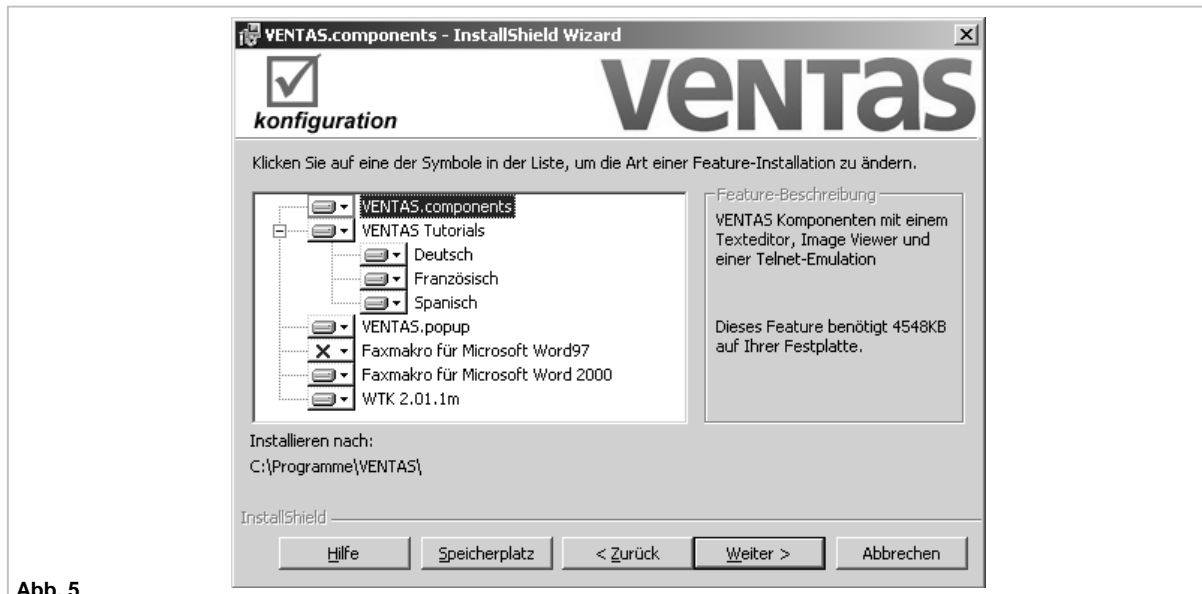


Abb. 5

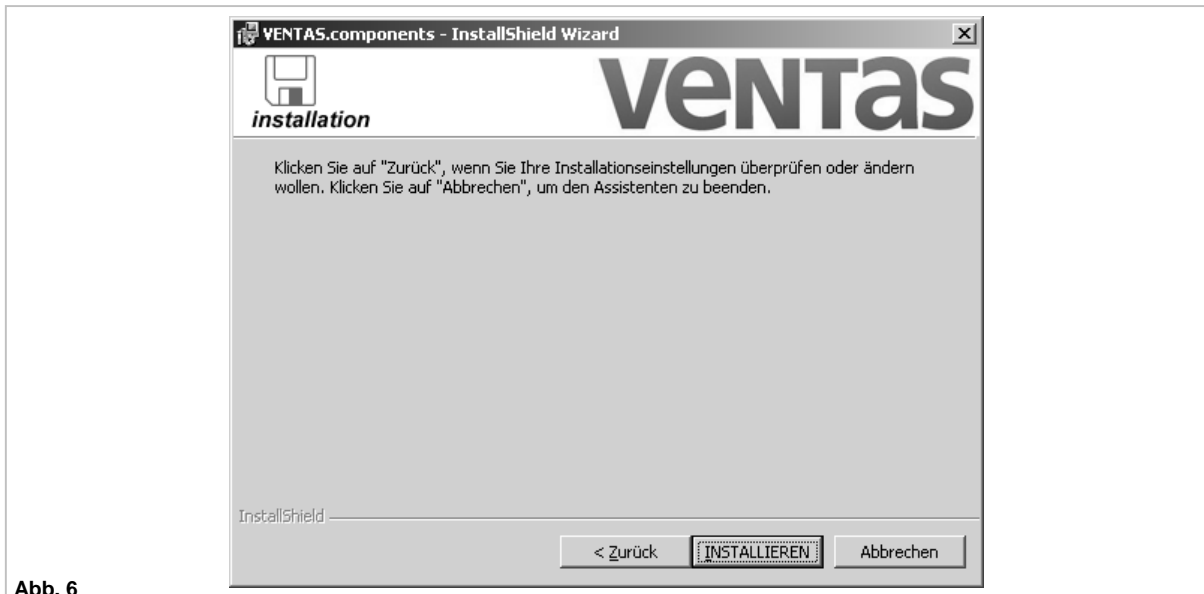
Nun (Abb.5) haben Sie die Auswahl der Komponenten, die Sie installieren können. Die Komponenten „VENTAS.components“ und „WTK2.01.1m“ können **nicht** deaktiviert werden. Sie werden unbedingt benötigt.

Hinter dem „VENTAS Tutorial“ verbirgt sich eine HTML-Datei, die es Ihnen ermöglicht, den Einstieg in die Software VENTAS zu vereinfachen. Durch sie lernen Sie verschiedene Prozesse und Eigenarten der Software kennen. Diese Komponente ist optional und kann deaktiviert werden.

„VENTAS.popup“ ist ein kleines nützliches Message-Tool mit dem Sie im internen Netzwerk kleine Nachrichten an Mitarbeiter verschicken können. Diese Komponente ist ebenfalls optional und nur unter Windows NT / 2000 lauffähig.

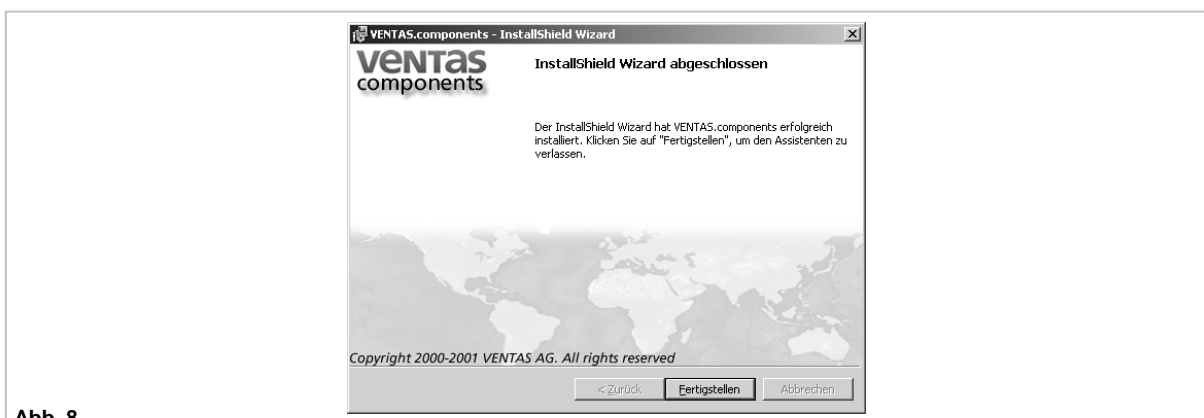
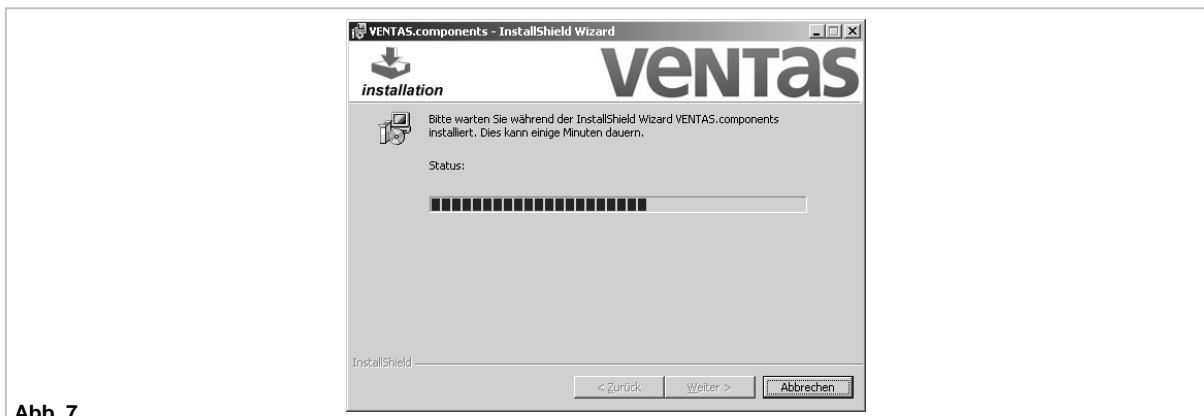
Die „Faxmakros“ sind für Microsoft Word 97 und 2000 und werden benötigt, wenn Sie aus VENTAS heraus Word starten, um darüber faxen zu wollen. Bitte wählen Sie nur eines von beiden aus. Wenn Sie beide gleichzeitig auswählen, wird das Makro für Word97 überspielt und automatisch das für Word 2000 verwendet. Stellen Sie vorher also fest, welche Version von Microsoft Word Sie verwenden. Sollten Sie gar kein Word verwenden, können Sie diese Komponente auch deaktivieren, da diese optional ist. Microsoft Word 95 wird nicht mehr unterstützt.

Klicken Sie auf **Weiter** um fortzufahren...



Drücken Sie nun **INSTALLIEREN** um die Installation zu starten.

Der Installationsvorgang wird daraufhin gestartet.



Nun ist die Installation abgeschlossen. Klicken Sie auf **Fertigstellen**.



Abb. 9

Um die gerade installierten VENTAS.components zu verwenden, starten Sie bitte Ihren PC neu.

(II) Einstellungen in VENTAS Anwender-Optionen

Da sich zu den älteren SDM Components einiges verändert hat. Müssen Sie nun noch folgende Einstellungen in den Anwender-Optionen von VENTAS vornehmen. Gehen Sie wie folgt vor:



Starten Sie über das Symbol VENTAS und wechseln Sie in den Anwenderstamm. Suchen Sie dort nach dem Anwender, auf dessen PC die neuen VENTAS.components installiert wurden.

Überprüfen Sie nun folgende Einstellungen:

Kennung	SDMCTRL	
Option	A	c:/programme/ventas/sdmctr13.exe
	B	
	C	
erfaßt	26.10.1998	geändert 02.02.2001

Abb. 10

Diese Option ist für den Aufruf von Word vorgesehen und muss nun auf **c:/programme/ventas/sdmctr13.exe** stehen. Sollten Sie Microsoft Word 2000 verwenden, setzen Sie *Option A* auf **c:/programme/ventas/sdmctr14.exe**.

Kennung	WINEDIT	
Option	A	txt
	B	c:/programme/ventas/ultraedt/uedit32.exe
	C	
erfaßt	11.09.1997	geändert 27.02.2001

Abb. 11

Für den Texteditor müssen Sie nun folgende Einträge, wie in *Abb. 11* gezeigt, haben.

Alternativ können Sie dort anstelle von **c:/programme/ventas...** auch einfach **notepad.exe** eintragen. Dann wird der Standard Texteditor von Windows verwendet.

HINWEIS:

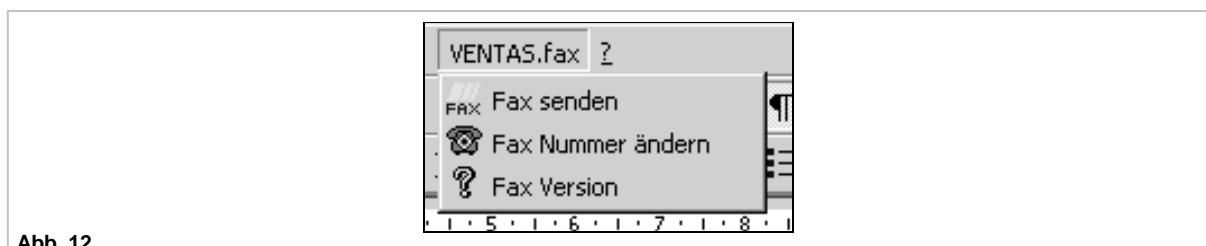
Der nun folgende Teil ist für Sie nur wichtig, wenn Sie über VENTAS und Microsoft Word Faxe versenden wollen. Ansonsten können Sie dieses Kapitel überspringen!

(III) Installation des Druckers „combifax“

Sie haben durch VENTAS die Möglichkeit direkt aus dem Adressstamm Word zu öffnen und ein Fax von dort aus an die jeweilige Adresse aus dem System zu faxen.

Dafür benötigen Sie jedoch die Faxmakros für Word, die Sie aber bei der Installation wahrscheinlich schon mit angegeben haben.

Ob die Faxmakros installiert sind können Sie feststellen, indem Sie Word starten und schauen, ob Sie folgendes Zusatzmenu in der Toolbar vorfinden (Abb.12).



Um nun aber aus Word heraus faxen zu können. Benötigen Sie noch einen Drucker der Ihre Word – Dokumente in Postscript – Format in eine Datei druckt. Dafür verwenden die Faxmakros den Drucker **combifax**.

Die Installationsanleitung des Druckers **combifax** folgt auf der nächsten Seite:

Klicken Sie auf Ihre Windows – Druckersteuerung und klicken Sie dort auf **neue Drucker** und gehen Sie folgendermaßen vor:.



Neuer Drucker

Der Drucker der Installiert werden soll, ist ein **lokaler Drucker**.

Der Drucker wird an **FILE** angeschlossen.

Der Drucker wird vom Hersteller **AST** gewählt.

Der Drucker ist vom Typ der **AST TurboLaser-PS v47.0**.

Bei Druckernamen geben Sie bitte **combifax** ein (ganz wichtig!).

Der Drucker combifax ist kein Standard – Drucker!

Der Drucker wird nicht freigegeben!

Es soll auch keine Testseite gedruckt werden!

Fertig!

Die Installation der VENTAS.components ist nun abgeschlossen. Im Normalfall dürfte diese Installation nicht mehr als 10 Minuten pro Workstation dauern. Bei Fragen stehen wir Ihnen gerne zur Verfügung.

(IV) Deinstallation der VENTAS.components

Gehen Sie in der Windows Systemsteuerung auf Software und klicken Sie **VENTAS.components** an. Klicken Sie dann auf **Entfernen**.

Der Installer wird gestartet. Es erscheint daraufhin folgendes Fenster: (Abb. 13)

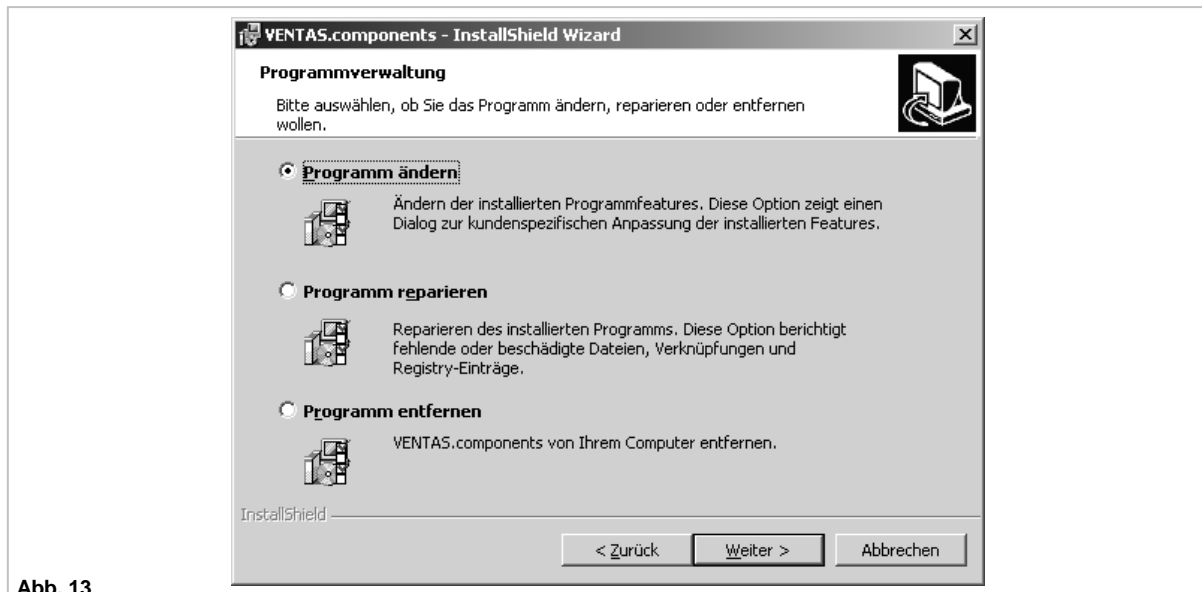


Abb. 13

Wählen Sie die Option **Programm entfernen**. Danach auf **Weiter**.



Abb. 14

Es erscheint nun diese Meldung (Abb 14). Klicken Sie nun hier auf **ENTFERNEN**. Danach ist die Deinstallation abgeschlossen. Die VENTAS.components werden 100%ig von ihrem System entfernt. (Auch die Samba-Einträge in der Registry!)

(V) Neuheiten in den VENTAS.components

Im Gegensatz zu den SDM Components enthalten die VENTAS.components:

- WTK 2.01.1m
- VENTAS.popup 2.1
- VENTAS Tutorials für Deutsch, Englisch, Spanisch und Französisch
- Faxmakros für Microsoft Word 97 & 2000
- SDMCTRL4 für Wordstart aus VENTAS

Copyright VENTAS NET SOLUTIONS GmbH © 2000-2001